



Megyehíd

TELEPÜLÉSKÉPIARCULATIKÉZIKÖNYV
2017.11.18.

TARTALOMJEGYZÉK

1. Bevezetés
2. Megyehíd bemutatása
Általános településképi, településkarakter
3. Örökségünk
a településképi szempontból meghatározó építészeti, műemléki, táji és természeti értékek, településképi jellemzők
4. Településképi szempontból meghatározó területek Megyehíd
eltérő karakterű területek lehatárolása, a településképi, arculati jellemzők és településkarakter bemutatásával
Átalakuló, új településrész
Oldalhatáros beépítésű településrész
Beépítésre nem szánt terület
5. Építészeti útmutató:
Telepítés
Terepalakítás
Magasság
Tetőhajlásszög
Tetőforma
Szín Tornácok
Ajtók, ablakok
Homlokzatképzés, anyaghasználat
Részletek
Kerítések, térfalak
Kertek
6. Utcák
7. Példák sajátos építményszíntípusok
sajátos építményszíntípusok, reklámhordozók, egyéb műszaki berendezések

Megyehíd Vas megyében, Szombathelytől 19 km-re keletre, Ikervártól 5 km-re nyugatra található község. Megyehíd a Gyöngyös-patak és a Rába völgye között húzódó domborulaton fekszik. A község északnyugati részétől fokozatosan lejt a térszín a patak-völgy felé. A terület nagyrésze azonban síknak tekinthető. A települést övező tájat a mezőgazdasági területek uralják.

Az arculati kézikönyv többek között ahhoz nyújt segítséget, hogy hagyományainkból építkezve együtt formálhassuk a fejlődő, gyarapodó és építkező község jövőbeni képét, megőrizve az eddigi eredményeket is.



A Fő utca látképe



030/1 hrsz kőkereszt

A kézikönyv segítség kíván lenni: a település bemutatásával, az értékek megismertetésével és az útmutató résszel tárja fel az épített környezet szépségeit.

Bevezeti az olvasót, hogy a helyi értékek megőrzésével olyan házat tudjon építeni, ami valódi büszkeséggel töltheti el, és a település képéhez illeszkedik, azt ízléssel viszi tovább.

Az ajánlások nem tekinthetők kötelező jellegűnek, a céljuk nem a tervezési szabadság megkurtítása, uniformizálása, hanem éppen a valós értékek megismertetése, a sokféle izgalmas lehetőség feltárása. Az unalomig másolt, giccses, sokszor import másolatok helyett a település karakteréhez illeszkedő választási lehetőségek bemutatása, a nem diktált, hanem valódi szabadság megismertetése.

A kézikönyv nem egy merev, lezárt egész, hanem nyílt, folyamatos hozzászólást és változtatást lehetővé tevő kezdeményezés kíván lenni, ahogy a település története sem befejezett, hanem folyamatosan továbbíródik. Ezért, ha újabb szép ház születik, az bekerülhet, sőt be is kell, hogy kerüljön a könyvbe, hogy ezáltal büszke lehessen rá építtetője, tervezője, kivitelezője és a település egyaránt.

Megyehíd község Magyarországon, Vas megyében, a Sárvári járás nyugati felén fekszik. A községnek közúti kapcsolata van a szomszédos településekkel: Ikervár és Pecöl.



Szentháromság templom a Fő utcán.

A mai település őisének első okleveles említése (Megyehid) 1217-ből ismeretes. Az összetétel első tagja „határ, szél, vég” jelentésű, szláv eredetű, amely egyúttal talán az Árpád-kori faluba telepedők nemzetségét sejteti. Az utótag a Gyöngyösön átvezető átkelő hídjára utal. Egyes vélemények szerint az Árpád-korban királynéi birtok, de mellette vagy később – még az Árpád-korban – a vasvári káptalan két vízimalmáról is tudunk. Későbbi tulajdonosai között megtaláljuk Bakócz Tamás érseket, majd a Zrínyieket követően a 16. századtól 1945-ig az Erdődyeket. A középkori falu lokalizálása pillanatnyilag nem megoldott. Szentháromság titulusú temploma újkori.

ÖRÖKSÉGÜNK

a településképi szempontból meghatározó építészeti,
műemléki, táji és természeti értékek, településképi jellemzők

3

A településen országos védettségű műemlék nem található.

Helyi védelem alatt áll:



A Szentháromság római katolikus templom 150/1 hrsz és balra tőle a Fő utca 19. - lakóház 150/2 hrsz. Mindkét épület helyi védelem alatt áll.



Fő u. 41. – 136 hrsz – felújítása értékőző módon zajlik.

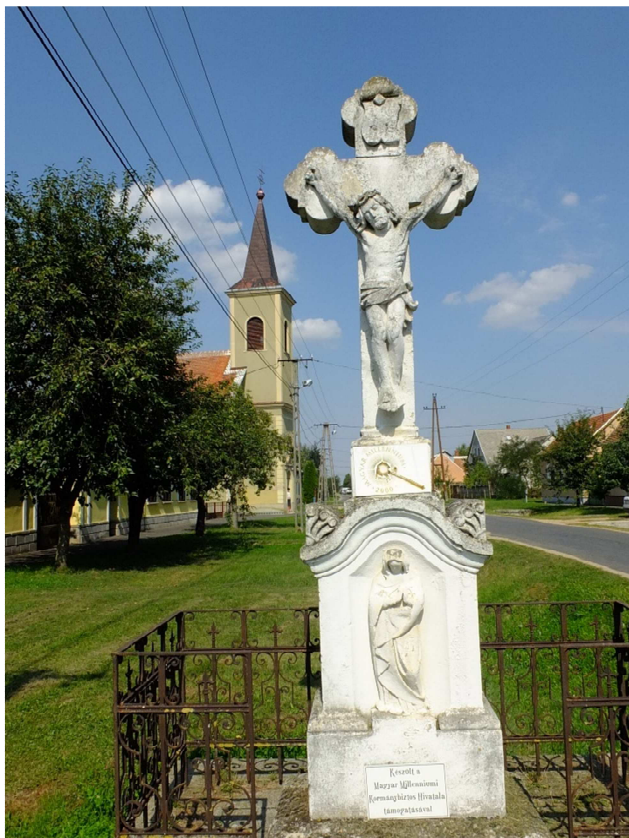


Dózsa Gy. utca 1. – Lakóház – 67 hrsz.



Fő utca 19. – Könyvtár, az egykori iskola épülete és a vele szomszédos Fő utca 17. épülete a közelmúltban megújult. Mögöttük a község korszerű sport és szabadidős területei kaptak helyet, amely a közösségi funkciót és sport szociális blokkjainak helyével jól kiegészítik egymást.

Helyi védelem alatt álló fogadalmi emlékek, emlékművek:



Kőkereszt Fő utca 23. előtt - 98/2 hrsz



Kőkereszt Fő utca-Dózsa utca sarok - 98/2 hrsz;



Kőkereszt pecöli országút mellett 030/1 hrsz



Kovács Lajos emléktábla a Szentháromság templom falán



I. világháborús emlékmű és II. világháborús emlékmű Szentháromság templom falán.

Temető



A temető a község nyugati végén helyezkedik el. A rendezett temető ravatalozóval is rendelkezik.

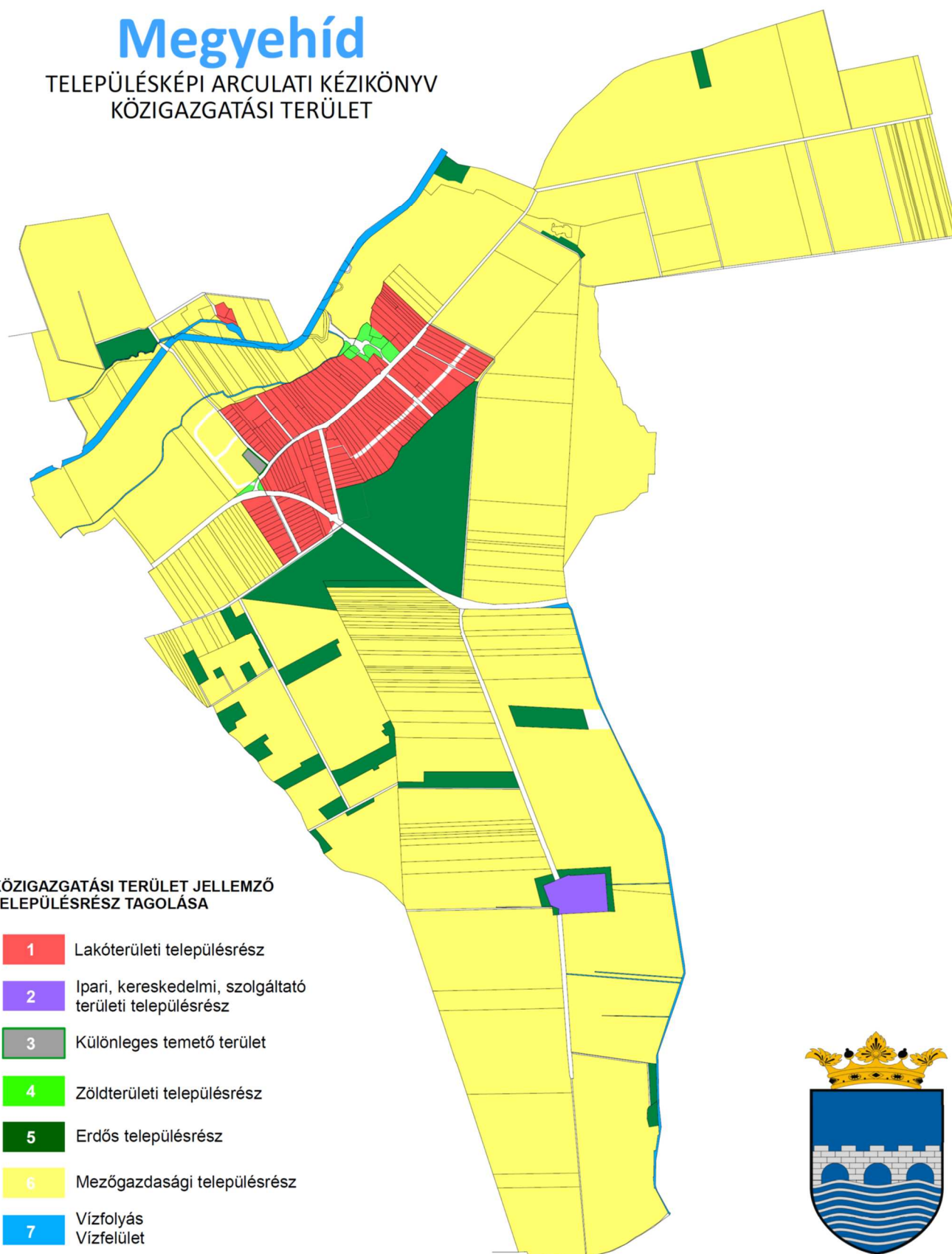
TELEPÜLÉSKÉPI SZEMPONTBÓL MEGHATÁROZÓ TERÜLETEK

eltérő karakterű területek lehatárolása, a településkép, arculati jellemzők és településkarakter bemutatásával

4

Megyehíd

TELEPÜLÉSKÉPI ARCULATI KÉZIKÖNYV
KÖZIGAZGATÁSI TERÜLET



ÁTALAKULÓ TELEPÜLÉS

A község egészét átalakuló, új településrészként javasoljuk kezelni, mivel vegyes épületállomány és jelentős átépítések jelzik a lakóházakat. A község hagyományos népies építészeti hagyományait részben még őrzi, azonban a nagymértékű átépítések, az épület állomány avulása, új építések következtében ezek egyre fogyatkozó számban vannak. Az épületek zöme az elmúlt évtizedekben leegyszerűsödött, sokszor eredeti karakterüket veszítették a nyílások aktuális divat szerinti átrendezésével, az utólagos bővítésükkel, ma pedig az utólagos hőszigetelésükkel.

A jellemző háztípus a fésűs beépítésű, kontyolt nyeregtetős, utcára két vagy 3 ablakkal nyíló parasztház volt. A tornáca lopott vagy egyszerű tornác kialakítású, amelyet aztán utólag sok esetben befalaztak.

A falu hagyományosan egyutcás, fésűs beépítésű, utcára merőleges teljes kontyos tetőgerincéről és tornácos házairól volt ismert. Már a XX. század elejétől azonban a beépítés utcavonalon befordult és utcával párhuzamos tetőgerincet alkotott. Az épületek elől való bővülését segítette, hogy a telekszerkezet szélesebb volt, az aprózódás elmaradt.

A Fő utca hajdanán a Csénye-Sárvár kapcsolatban töltött be fontos szerepet, majd az útvonal kiépítésének elmaradása miatt az Ikervár felé menő útvonal kapott hangsúlyt. A közutak korrekciója miatt kedvező, hogy a közút forgalma nem érinti a községet, azonban az így létrejött közlekedési hálózat két településrészre osztja a falut.

Egységes értékes utcaképi szakaszt egy-egy hangulatos részlet ad, összefüggő egységes karakter nem maradt fenn. Az elmúlt évtizedek átépítése, foghíj telkek felhasználása során mindig az adott kor hagyott ott lenyomatot.

Utcaképi elemeket nézve a Fő utca 17-21. azaz a templom és környezete nyújtja a legegységesebb környezetet. Itt a plébánia, a volt iskola, a hivatal épülete egységes elrendezésével jelöli ki a képzeletbeli faluközpont helyét.

A Dózsa utca magában hordozza a fésűs, oldalhatáros beépítési jelleget. Épületei nem különösebben értékesek, az egységes építési vonal, az épületek ritmusa, a kevésbé harsány kialakítás mégis kellemesé teszi.

Hagyományos lakóházak közül kiemelendő a Fő utca 41., leromlott állapotú, vegyes falazatú, díszes lakóház. Felújított állapotban láthatjuk a Fő utca 62. lakóházat, a Dózsa utca 1. 4 ablakos, kemencés parasztház, illetve a Dózsa utca 13. szépen a felújított oldalhatáros parasztházat.

A Sárdi utca végén 9. és 11. számú ház szintén a paraszti építészet emlékeit hordozza.

Az új építésű otthonok helye a Bogárdi utca, amely jól elkülönül építészeti hagyományaival a falu többi részétől. Itt a legújabb korszak építészeti elemei mind megtalálhatóak mind anyag, mind alaprajzi kialakítás tekintetében.



Dózsa György utca 12-18. hsz. A pótlandó utcafásítás és nyílt árok lefedés az épületek megjelenését oldottabbá tenné.



Vertikálisan terjeszkedő lakóépületre példa a Dózsa utca 11. hsz. A példásan gondozott kert és utcafásítás oldja a masszív épület tömegét.



A közlekedési rendszer változása miatt, klasszikus településközpont a templom előtt a Fő utca és Dózsa utca sarkára tevődött át, itt alakult ki az elmúlt években egy közösségi tér, az itt működő bolttal, buszmegállóval, középülettel.



Sárdi utca ismertető jege a vegyes beépítés: kívánatos lenne az épületek legalább szomszédos házakhoz való illeszkedése forma és tető vonatkozásban annak az érdekében, hogy a nyugatról feltáruló települési sziluett, utcakép akár a temetőből, akár Pecöl felől kedvezően alakítható legyen.



A Dózsa utca legszebb lakóháza a Dózsa utca 1. A saroképület akár homlokzatában, nyílásaiban, tetőkialakításában, eredeti kerítésével és udvari elrendezésével a település történelmi hagyományait képviseli.



Az orvosi rendelő, a Polgármesteri hivatali épület is arányával szerényen húzódik meg a település központjában.



A jól eltalált buszmegálló a szemkötti Dózsa utca 1. lakóház színvilágával parallel alkot szerves egységet.



A Fő utca 46-36. hsz új beépítése városias léptéket és hangulatot adott a Fő utca déli oldalának.



Fő utca 37-33. hsz-ú épületek a közelmúltban megújultak, színük élénkre váltott.



Fő utca 16-12. hsz eltérő épülettípusok, eltérő korszakokból. A tetőforma esetében az utcával párhuzamos tetőkialakítás a javasolt ezen a szakaszon.



Fő utca 59-69. hsz



Fő utcai nyugati oldalának lakóház típusai. Az eltérő stílusú épületek településképbbe foglalása érdekében egyben a közterület megjelenésének javítására, egységes utcafásítást javasolunk.



Bogárdi utca 7-9. hsz új beépítése.



Bogárdi utca 14-20 vegyes beépítése.



Bogárdi utca 17-19. hsz.

A városias jellegű épületek is jelen vannak a településen. Találunk belőlük emeletes, tetőteres és földszintes kialakításút is. A településképhez illesztésükre javasoljuk a közterületi fasorok telepítését és a környezetükből kiemelkedő lakóépületek takarását. Ahol előkert van ott az előkertben saját telken is telepíthető a lakást nem leárnyékoló, de az épület merevségét oldó fa.



BEÉPÍTÉSRE NEM SZÁNT TERÜLETEK

Megyehíd külterületét enyhe lejtésű táj alkotja.

A település túlnyomó része mezőgazdasági hasznosítás alatt áll, amelyet a Gyöngyös és mellékvízfolyásainak fásult partjai és galéria erdői kísérnek. Összefüggő erdőterületek a belterülettől délre találunk. Külterületén egy kialakult major található.



Pecöl felől Megyehíd látképe, háttérben az ikervári szélérőművek.

ÁTALAKULÓ, ÚJ TELEPÜLÉSRÉSZ

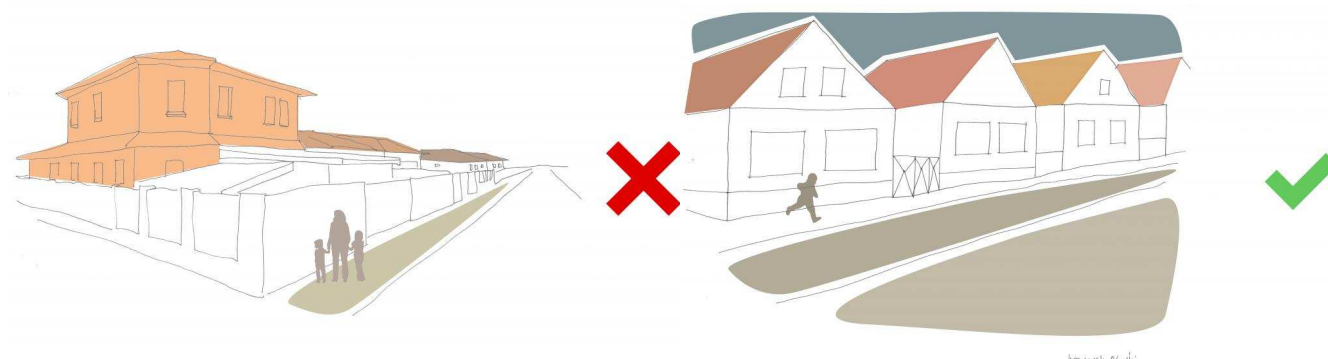
a településkép minőségi formálására vonatkozó ajánlások: építészeti útmutató

5

Arra a kérdésre, mitől szép egy lakóház, nem lehet egy mondatban válaszolni. Ebben a fejezetben nem szeretnénk egyoldalúan állást foglalni, leszűkíteni a lehetőségeket. Viszont szeretnénk bemutatni, hogyan kerüljük el a legáltalánosabb hibákat.

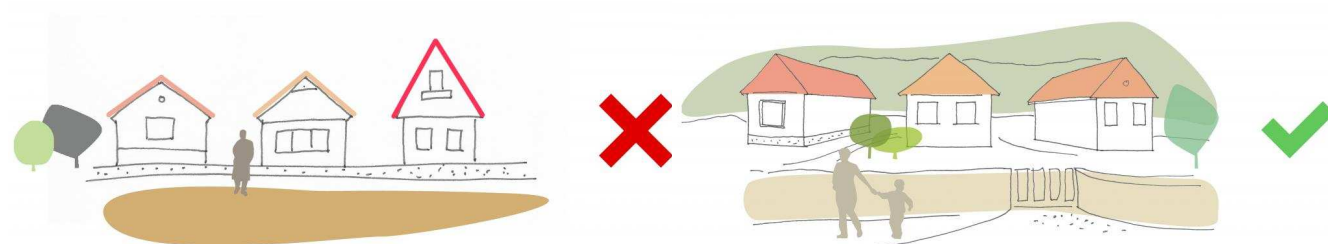
MAGASSÁG

Az egységes utcakép szempontjából fontos, hogy az egymással összeépített, vagy egymáshoz közel álló épületek homlokzati párkány magassága közel azonos legyen.



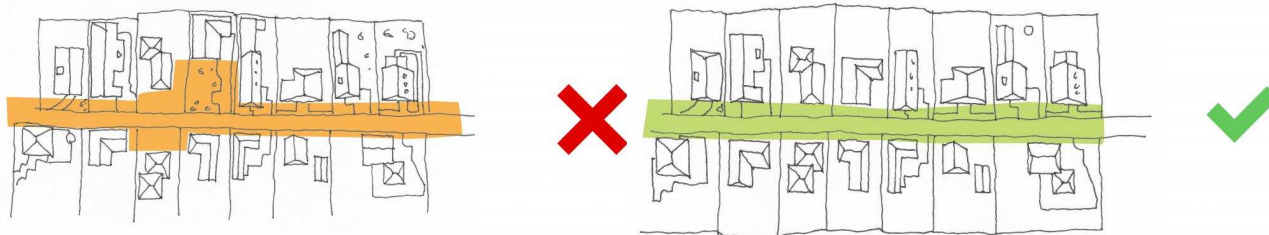
TETŐHAJLÁSSZÖG

Zavaró, ha az egyes utcákra, utcaszakaszokra, szomszédos épületekre jellemző tetőformáktól, vagy sűrűn beépített utcasorban a szomszédos épületek tetőhajlásszöge eltérő.



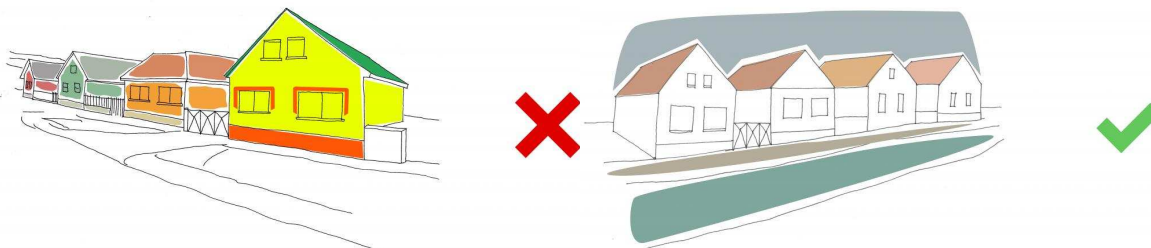
TELEPÍTÉS

Az egy utcasorban álló épületek esetében egységes módon kell az előkertet kialakítani. Az épületeket fő tömegükben az utcára jellemző módon javasolt elhelyezni, hogy az utcaképet alkotó homlokzatok egységes településképet eredményezhessenek.



SZÍNEK

Kerüljük a harsány és a környezet, környező épületek színvilágától idegen színek használatát.



KERÍTÉS

Megyehídon a széleskörben elterjedt oldalhatáros, általában előkertes beépítésnek köszönhetően az utcai kerítés kialakítására sokféle példa alakult ki tömör és áttört jelleggel. A Fő utca viszont jellemzőn nem előkertes, itt a tömör kerítések is jellemzőek egy-egy ház között, takarva az udvar többi részét. A hagyományos kerítés típusa fa palánk kerítés volt. Ma a kerítések kedvelt anyaga kovácsolt vas, fa léckerítés, alumínium kerítés.



Példa hagyományos kerítésre fa palánk és deszka kapu kialakítással.



Lakóház gyalogos kapubejárata és kerítése.



Példák új típusú kerítés kialakítására.

AJTÓK, ABLAKOK

Az épületek megjelenését és hangulatát a nyílászárók nagyban befolyásolják. Megyehídon az alábbi egyedi ablak megoldások a jellemzőek. Az nyílászárók részletgazdagok, ugyanúgy a zsalu is szépen megmunkált. Az ablak 3-as osztású, kétfelé nyíló. Az ablakot vakolat minta szegélyezi.



Példa hagyományos , helyreállított ablak kialakításra. Érdekes megfigyelni az ablakkerezetések művességét és kialakításának helyi módjait.

Tornácok



Megyehídon hagyományos tornác kialakítás nem terjedt el, vagy kevésbé ismert. Az új beépítések azonban szívesen nyúlnak ehhez az eszközhöz. A tornác kialakítására, elhelyezkedésére is számos, részleteiben eltérő megoldás lehetséges. Az új építésű épületeknél alkalmazható védett teraszként is, kapcsolódva a nappali és egyéb helyiségekhez.



Példa új beépítések tornácot visszaidéző megoldásaira.

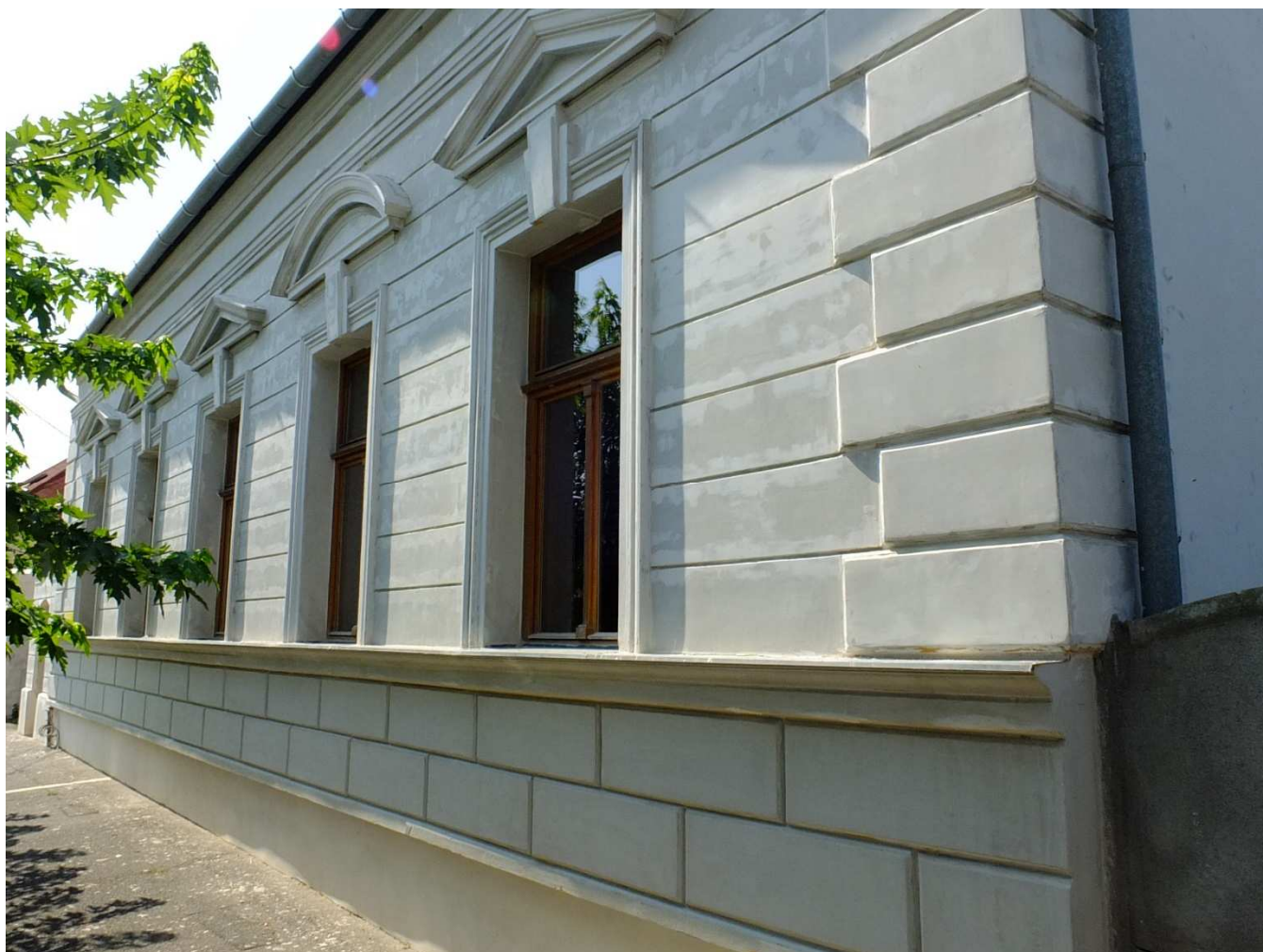
HOMLOKZATKÉPZÉS, ANYAGHASZNÁLAT

Megyhídon is több helyütt fellelhető a népi építészetre jellemző egyszerűen díszített homlokzat. A barna, zöld, szürke fa felületek a visszafogott színű (fehér, szürke, beige, vagy halvány színű) falfestéssel és gipsz díszekkel esztétikus megjelenést kölcsönöznek az épületnek.

Az új épületek homlokzata általában vakolt, vagy nemes vakolattal színezett. A környező bányák kövei, vagy fa anyaga kevésbé jelenik meg az anyaghasználatban pedig korszerű, modern hatás érhető el velük.

A homlokzatok esetében találunk kváder mintás vakolt megoldásokat is. A természetes kő hiányában azonban a vakolt felületekkel érték el ennek megjelenését.

A mai anyagkínálat mellett azonban számos új anyag könnyebben elérhető, mint korábban.



Fő u. 41. felújítása során megőrzött homlokzat kialakítás, felújítása még zajlik.

KERTEK

A Fő utca esetében a kertek rejtőzködőek, az utcáról nehezen feltárulkozóak.

Megyehíd az épületet övező kert az új építésű Bogárdi utca déli oldala esetében a hagyományos előkert is része a településképnek. A községben előszeretettel alakítanak ki díszkerteket, pihenő kerteket. Az udvart színes egynyári virágokkal is díszítik. Az udvarok esetében vízáteresztő térburkolatokat alkalmaznak, amely esztétikus megjelenést és kényelmes járőfelületet ad.



Példa kerti járőfelület kialakításra és íves vezetéssel a kertépítészeti látvány megnyújtására.

RÉSZLETEK



Példa bádogos tetőszellőző kialakítására, amely egyedivé teheti az épületek megjelenését. Megőrzésük egy tetőfelújítás során javasolt.



A település közterületeinek arculatában a lakóházak elhelyezkedésén túl a Fő utca íves játéka, a szabályos Dózsa György és Bogárdi utca, Sárdi utca a jellemző utca. A Fő utca esetében érződik, hogy a korábban Csényére menő kapcsolat kiépítésének elmaradása csendes lakóutcává alakította a település keleti felét. Mindezzel egyetemben a korábbi község központ a templom – iskola előtt a ma forgalmasabb Fő utca-Dózsa utca sarokra tevődött át és ez egy teresedés kialakítását indokolta. A ma rendezett kereszteződés átvette a település főterének szerepét az itt lévő bolttal, buszmegállóval és önkormányzati épülettel egyetemben.

Fő utca – Dózsa utca sarok térburkolata

A sport szabadidős tevékenységek számára a volt iskola mögött jött létre egy korszerű sportpálya és játszótér együttese.



Korszerű sportpálya és játszótér

A településkép javításához sokszor nem szükséges nagy beavatkozás, a rendezettség érzésének elérése már fél siker. A közterületek megfelelő fenntartása, a már nem használt közterületi elemek elbontása látványos előrelépést jelenthet. A különböző felületek határozott szétválasztása (pl. szegélykövek alkalmazásával) szintén jelentős javulást eredményezhet.



A fasorok kiemelik a település fő útvonalait, irányítják a tekintetet. A fasorok kialakításakor érdemes arra is figyelni, hogy a megfelelő távolságra ültessük őket, figyelembe véve végleges méretüket. Javasoljuk, hogy olyan fajokat válasszunk, amelyek nem nőnek bele a felsővezetékbe, egyéb közművezetékbe és az út fölé, akadályozva a biztonságos közlekedést. A jó faválasztással és ültetéssel elkerülhető a csonkolással kialakult fák csúnya látványa.

Fontos, hogy a felszín alatti vezetékek (víz, gáz, csatorna, elektromos áram, telefon és internet kábel) tervezésekor és kialakításakor is gondoljunk a fák gyökereinek helyigényére.

Javasoljuk, hogy a fenyőfélék, az örökzöld (pl: tuja) ne kerüljön újjonann fasorként telepítésre.

Kép: Bogárdi utca zöldfelületét az egységes fasor tenné még rendezettebbé.



Fő utca hagyományos gömbakác fasorral.



Fő utca gondozott zöldfelülete.

BEÉPÍTÉSRE NEM SZÁNT TERÜLET

a településkép minőségi formálására vonatkozó ajánlások: építészeti útmutató

Általánosan javasolt a területek beépítetlen jellegének megtartása a már kialakult és értéket képviselő építmények karakterének megóvása mellett. Az értékes tájkarakter megőrzését szolgálja a területhasználat és a telekszerkezet hosszú távú megőrzése. A beépítésre nem szánt területeken, összekötő utak lakott területi szakaszán kívül reklámfelület elhelyezésére szolgáló önálló építmény, felszíni elektromos hálózati vagy hírközlési elem vagy építmény elhelyezése nem ajánlott.



Mezőgazdasági terület a község felé nézve.

PÉLDÁK SAJÁTOS ÉPÍTMÉNYFAJTÁK

sajátos építményfajták, reklámhordozók, egyéb műszaki berendezések

7

Az utcaképhez a hirdetőtáblák, reklámfelületek, cégérek is ugyanúgy hozzátartoznak, mint az épületek vagy a növényzet.

Cégér, cégtábla elhelyezésekor elengedhetetlen, hogy az alkalmazkodjon az épület jellemzőihez, anyaghasználatához, a helyben szokásos formavilághoz.

A külterületeken reklámhordozók elhelyezése nem indokolt, és nem javasolt. Újabb felszíni infrastruktúra-hálózatok elhelyezése nem javasolt, a meglévők jó karban tartása elegendő és szükséges.



Hirdető tábla a Fő utcán.

IMPRESSZUM

Megyehíd Község Önkormányzata
9754 Megyehíd, Dózsa György u. 2.
Tel.: +36 95 493 007

Polgármester: Süle Lajosné
Email: ikervarjegyzo@invitel.hu
Főépítész: Kutynyánszky László okl. építészmérnök

KÉSZÍTETTE: AKCIÓTERV Kft (9730 Kőszeg, Bechtold István u. 7.), Gergye Péter
FOTÓ: Gergye Péter
Telefon: 70/41-30-431
Email: modulor.gergye@t-online.hu

Megyehíd, 2017. november 18.